

BLOQUE 2.- O NACEMENTO DA TRADICIÓN ARTÍSTICA OCCIDENTAL: A ARTE MEDIEVAL.

Este tema é unha continuación do anterior así que podemos colocar o contexto xeral nesta obra tamén. Sé queremos podemos precisar algo desta catedral como o que se pon a continuación:

- É unha catedral do XIII con tripla portada e con profusión de esculturas
- Nas portas non hai tímpanos como no Románico senón rosetóns e vidreiras
- Os temas principais están nas columnas e gabletes
- Hai varios autores
- Podemos falar de *horror vacui*
- Na fachada leste están situadas as obras que imos comentar como un exemplo do abandono das formas románicas

A ESCULTURA GÓTICA

OBRA : Grupo escultórico da Anunciación e Visitación de Reims

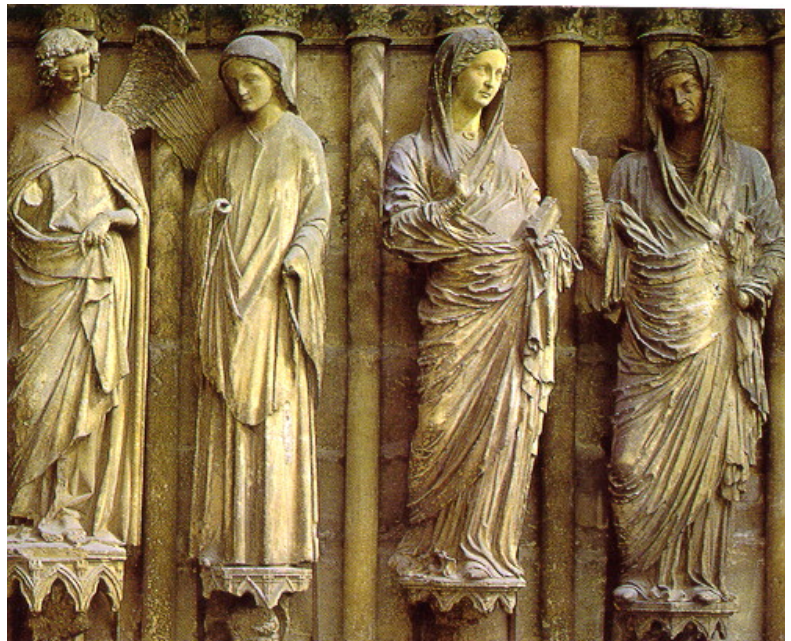
AUTOR: varios mestres :

- Mestre da Visitación,
- Mestre do Sorriso(Angel da Anunciación)
- e Mestre de Amiens

CRONOLOXÍA: mediados do século XIII (1230-1260)

ESTILO: escultura gótica francesa

UBICACIÓN: portada occidental da catedral



Reims destaca pola gran cantidade de esculturas que a decoran e que invaden todo o espazo: arquivoltas, columnas, gabletes, gárgolas... como se fora un traballo de ourivería.

Son varios os mestres que traballan aquí, con estilos diferentes.

Este **conxunto escultórico** sitúase nas **xambas da portada occidental**.

Material: pétreo, pedra tallada

Tema

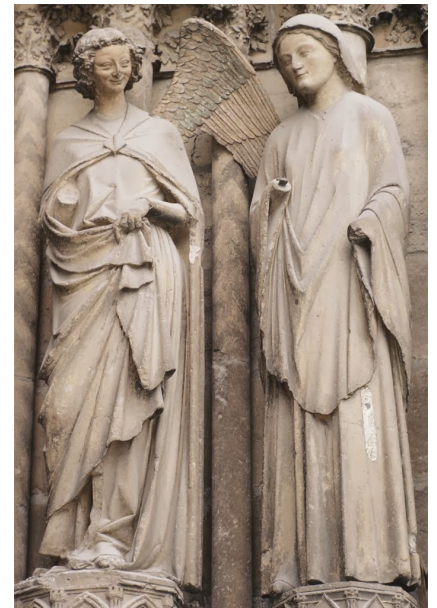
Estamos **ante un tema mariano**, a Virxe toma protagonismo propio da etapa gótica. Son **catro figuras** que están apoiadas en **peanas independentes**. Están colocadas no lado dereito da Porta, mentres que no lado esquerdo está representada a Presentación.

Hai dous grupos:

a) GRUPO DA ANUNCIACIÓN. O arcanxo Gabriel visita a María para comunicarlle que vai ser nai do fillo de Deus

Como están ?

- ✓ Están nas xambas do Pórtico Occidental
- ✓ Son dúas estatuas-columnas pero xa separadas do fondo, **liberadas do marco**
- ✓ O anxo no lado esquerdo **xira e xesticula** coas mans, mentres sorrí e mira á Virxe. **Está virado**
- ✓ A Virxe case, sen expresión, con vestimenta de pregues rectos, moi verticais, mira cara fóra



A diferente xeito de tratar as figuras fannos pensar na existencia de **dous mestres:**

1. Mestre do Sorriso: é autor dun tipo escultórico. O autor do anxo do sorriso, **figura amable** que ten moito éxito no século XIII, e **será modelo moi imitado**. É como unha escultura **lírica, de delicada espiritualidade** que se representa cun canon alongado e **cabeza triangular**, queixo marcado, os ollos oblicuos, sorriso e o xesto amaneirado (elegante).

Podemos falar incluso de PRECIOSISMO TÉCNICO (vemos as plumas das as)

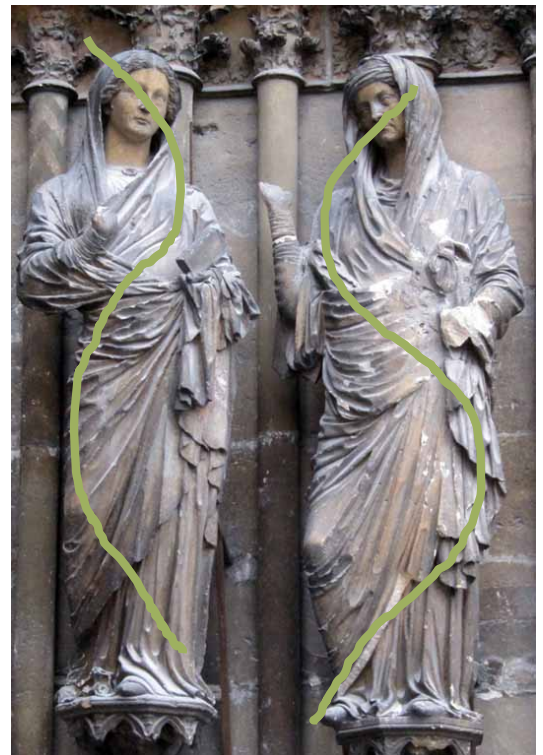


2.-Mestre de Amiens que sería o que realizou a Virxe. Son escultores de Amiens que marchan a Reims traballar. É **outra estética**. É unha **figura distante, inexpressiva, monótona**, co pregado rectilíneo, vertical...**como feita de serie**. Un traballo de menos calidade. Non ten nada que ver coa estética antiga ou co anxo do sorriso. **En todo caso, nas dúas figuras podemos ver o que é o naturalismo gótico**

b) GRUPO DA VISITACIÓN. O tema é a Visitación. Aparece María e Isabel. María vai visitar á prima, en estado de xestación, as dúas. Isabel é nai de Xoan Bautista.

Como están??

- ✓ Xambas da dereita do Pórtico occidental
- ✓ Son dúas estatuas columnas, moi separadas do fondo, liberadas do marco
- ✓ Son dúas figuras que están de pé.
- ✓ As dúas figuras aparecen vestidas como **romanas antigas, como con túnicas de matronas romanas** que cobren as cabezas e que nos recordan á técnica dos **panos mollados**, con pregados moi traballados, **profundos**, con liñas de distintas dirección, pero que nos ensinan algo da anatomía como o xeonllo



Na postura vemos

- ✓ Teñen **un lixeiro contraposto**, que racha coa frontalidade dunha estatua columna
- ✓ Con esta postura favorecese o xogo das liñas do pregado.
- ✓ Cabezas xiradas e inclinadas

Nos rostros

- ✓ Os rostros, moi diferenciados, transmiten a **serenidade clásica** e a beleza ideal, pero distínguese a **xuventude e a vellez** xa que Isabel é moito maior que a Virxe.



O máis importante

- **Relaciónanse entre sí –sacra conversacione- comunicándose, falan entre ela, é dicir, hai expresividade**
- **O autor racha** coa representación tradicional do tema (que as poñía abrazadas) e represéntanolas deste outro xeito, como **se foran dos filósofos**, que se adapta mellor ás liñas das columnas.

O autor **é Mestre da Visitación ou das Figuras Antigas**. O autor está moi influído, coñece ben a escultura clásica, quizás a través de sarcófagos ou relevos romanos, máis que obras gregas. Por iso emprega os recursos como o corpo apoiado nunha perna e a outra en descanso. Estamos ante **unha técnica clásica pero un tema cristiá**.

Conclusión

Vemos nos **dous conxuntos os trazos característicos da escultura gótica** froito da nova etapa que se vivía e da nova relixiosidade coa que se busca un achegamento ao **espectador e nos da unha imaxe máis amable de Deus**. Os dous grupos están lonxe xa da escultura románica. E, importante, é a Virxe a protagonista. A nova sensibilidade dálle a ela un papel relixioso fundamental.

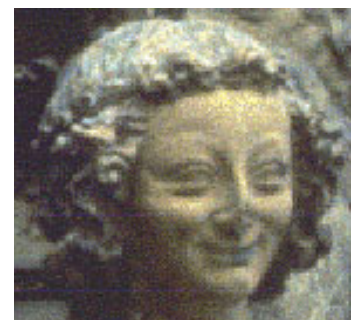
IMPORTANTE

Como xa estudamos a arte gótica supuxo numerosos cambios a nivel arquitectónico pero **tamén a escultura vai presentar novidades**.

Cales son esas características mais significativas da escultura gótica que a diferencian da Románica **e que se ven neste exemplo??**

Bueno seguen tendo finalidade didáctica, pero:

- **presenta un naturalismo, aínda que idealizado** (teñen proporcións naturais, adquiren volume...)
- amosa a **expresión de sentimento** (estados de ánimo)
- agora os **xestos variados** e pregues amplos e naturais
- **abandónase o hieratismo** (as figuras xiran, ladéanse) e a xeometrización do Románico.



- É moi importante: **augmenta a variedade na temática**, xa que aínda que se manteñen os temas típicos do Románico agora adquire importancia o **tema mariano** e as vidas dos santos.. Este grupo que acabamos de comentar así o mostra. Os temas buscan ser **máis próximos ao espectador, queren conmovelo** e non sobrecollelo nin asustalo, como ocorre na escultura románica.

E así o comprobamos neste exemplo.

Os materiais e tipoloxías seguen a ser similares a etapa románica: pedra e madeira policromada; sinalar que **agora desenvólvense tamén os retablos, sepulcros, cadeiradas de coro, púlpitos...**e tamén a escultura exenta que adquire máis desenvolvemento e enche os espazos como é exemplo toda a Fachada de Reims

--oOo--

ler

*Como observamos en Francia, o cambio con respecto á escultura románica é notorio, pois desaparecen as normas ríxidas que dominaban no Románico. Isto obedece tanto á evolución propia de calquera técnica artística como ao cambio do pensamento que ten lugar a fins do XII: o terror ao ano mil comeza a desaparecer e **no seu lugar aparece unha visión máis amable de Deus** . O Deus gótico perdoa os pecadores, comprende as súas fraquezas , consola ao aflixido. Pasouse dos temas apocalípticos a un Deus e unha Virxe comprensivos, un Deus cunha Nai que intercede por nós diante do seu Fillo.*