

## MIGUEL ANXO PINTOR

OBRA: Teito da Capela Sixtina

AUTOR: M.Anxo Buonarroti

CRONOLOXIA : 1508-1512, catro anos. En 1536 o Xuízo Final

ESTILO: pintura renacentista do *Cinquecento*, fresco, con toques manieristas

SITUACIÓN: Capela Sixtina, Vaticano. A bóveda mide 36x13



### Orixe da Capela Sixtina

O papa Sixto IV, mandou facer esta capela cara a 1483. Era un espazo rectangular cuberto por unha bóveda e lugar para reunións dos cardeais en conclaves. Encargou a decoración pictórica a Perugino, Botticelli e outros – decoraron as paredes laterais inferiores- Hai que dicir que o encargo non lle gustou nada, pero acabou por aceptalo e tardou uns catro anos en realizalo. Traballou en soidade.

### Mecenas

**Xulio II será quen encargue a Miguel Anxo** en maio de 1508, o remate, xa que faltaba decorar a bóveda, de xeito que a temática que empregue deberá completar a dos outros autores. É o propio **MA quen ten a liberdade para elección** do tema, pola admiración que Xulio II lle tiña.



O resultado **foi unha obra maxistral**.

A decoración da Capela Sixtina é unha das obras **cumio da pintura universal**.

Miguel Anxo amosa nela a aprendizaxe con Ghirlandaio, sendo neno, e os estudos que fixo de Giotto e Masaccio.

### Técnica

É un fresco, é pintura mural.

## Tema

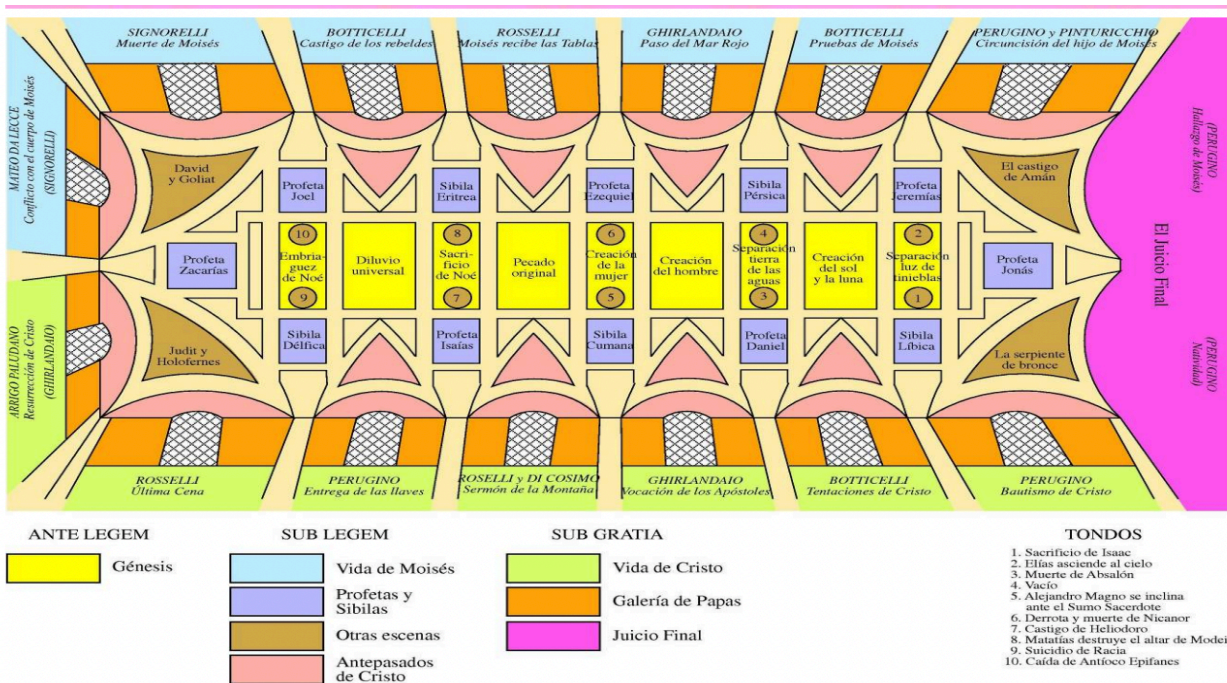
Son escenas e imaxes do Antigo e do Novo testamento que resumen a **Historia da Humanidade desde a creación ata o Xuízo Final**. Arredor de 300 figuras.

Nela vense os trazos que definen a pintura de MA e que son:

- ✓ Representa á **figura humana**. Influida pola escultura. Figuras de grandes músculos: **forza física que é forza espiritual**
- ✓ Aparecen con **gran variedade de actitudes** (lendo, meditando), atrevidos espidos, equilibrio inestable, escorzos....
- ✓ Case sen paisaxe
- ✓ Predomina o **debuxo sobre a cor**

**Por que se lle encarga a el?** fálase da envexa que sente Bramante por el, outros falan dun xeito de compensar a Miguel Anxo por parte do papa por non facer o sepulcro de Xulio II.

**Como o fai?** Organización do conxunto: Miguel Anxo engrandece o proxecto do papa e **inventa unha arquitectura** para colocar as escenas



- 1.- Na parte central da bóveda **crea nove espazos rectangulares separados por dez arcos faxóns pintados**. Os rectángulos centrais son de dous tamaños e narran **nove historias** do Antigo Testamento:

a) **As referidas a Noé:** Ebriedade de Noé, Diluvio Universal, **Sacrificio de Noé**

- b) **As referidas á Creación:** o pecado orixinal expulsión do paraíso, **creación de Eva, Creación de Adán**
- c) **As referidas a orixe do universo:** separación das augas, **creación dos astros**, separación da luz e das tebras.

A lectura debe facerse en orde inversa, desde o altar: **idea neoplatónicas. É coma se tratara da ascensión da alma, do retorno da alma ata Deus. O espectador ao entrar irá progresando desde as escenas máis materiais ata a última en que só se ve a Deus, á luz e ás tebras.**

- 2.- logo coloca aos **Ignudi (20)**, figuras que sosteñen medallóns de bronce. Están flanqueando os rectángulos máis pequenos, **en variadas posicións. Non se coñece o seu significado**, quizais **o mundo en pecado antes da chegada de Cristo**, quizais por estética.
- 3.- Nos espazos laterais coloca **Profetas Bíblicos (7) e as Sibilas (5)**, aparecen a **maior escala**, que anunciaron a chegada de Cristo (*Isaías, Ezequiel, a sibila Déléfica, a Cumana...*) Son figuras escultóricas, parecen de mármore e sobre elas unha iluminación que lle da aspecto de esculturas
- 4.-Nos 8 **lunetos** represéntanse **antepasados de Cristo** coma Xesé, Salomón, etc.

Nas **pendentes (pechinas)** escenas da loita de Israel pola liberdade (David e Goliat....)

Tecnicamente

Na elaboración destes frescos Miguel Anxo pasa por varias etapas, de xeito que as primeiras figuras son pequenas, e grandes os escenarios, e a medida que pasa o tempo vai enchendo as escenas con figuras monumentais que o ocupan todo con posturas forzadas e retorcidas (escorzos). Non lle preocupan perspectiva.

1. **A primeira etapa** correspóndese con escenas como *a separación da luz e as tebras* ou o *Diluvio Universal*
2. **A segunda etapa** escenas como *a Creación de Adán* ou *de Eva*. Nas que vai eliminando o fondo e crea unha iconografía revolucionaria: **un novo concepto do pai deus**, como forza creadora que **insufla vida**; vida como un fluído que se transmite a Adán
3. **Na terceira etapa** fará o Xuízo Final



## Cores

Sobre un fondo azulado hai unha gamma variada, **con violetas, laranxas, rosas, verdes de aspecto tornasolado**, moi vivas, moi luminosas, trala restauración...**unha nova gamma que nos achega ao manierismo**.

## Conclusión

Por todo o que acabamos de dicir esta obra queda patente os particularismos de MA en pintura:

- A concepción escultórica da pintura
- As poderosas musculaturas e o gusto polo espido e aspecto masculino de todos
- **As figuras que superan os marcos, os límites das falsas arquitecturas**
- **As formas contorsionadas, helicoidais , con escorzos**
- A enorme variedade de posturas que da dinamismo
- **A forza espiritual interna das figuras (terribilitá)**
- **A luminosidade das cores**

Se Tiziano é o mestre da cor, **MA é o mestre do debuxo** con figuras ben torneadas, **musculosas, vibrantes e cheas de vida**. Esta obra amosa gran capacidade técnica e creativa (virtuosismo) pintada nunhas moi duras condicións. Toda esta obra, A Capela, é un exemplo **das inqedanzas relixiosas persoais que está a vivir**.

Esta capela concluírase no ano 1536 cando MA pinte o muro final coa escena do Xuízo Final

## *Ler*

*Por que estas escenas? Para resaltar a idea de que o home e a muller foron creados pero pecaron e, polo tanto, necesitan a Cristo e a súa redención. Toda a obra intenta mostrar a figura do home a imaxe e semellanza de deus, o que o converte nun ser de enerxía e forza espiritual enorme. Esta iconografía será completada coa escena do Xuízo Final que pintará máis tarde, en 1536, nunha das paredes laterais.*

OBRA: Xuízo Final. Capela Sixtina

AUTOR: M.Anxo Buonarroti. En  
soidade

CRONOLOXIA: Entre 1536-1541 o  
Xuízo Final. Período de madurez

ESTILO: Renacemento italiano do  
Cinquecento. Manierismo e anuncio do  
Barroco

SITUACIÓN: Capela Sixtina, Vaticano.

DIMENSIÓN: 13,7x12,2



Despois do Sacco di Roma e dos avances do Protestantismo pinta este Xuízo Final onde se aparta definitivamente do clasicismo e das ideas do neoplatonismo. Esta situado na parede do fondo da capela. Pecha o ciclo iniciado na Capela Sixtina trinta anos despois. Foi un encargo do papa Paulo III

Tema

O Xuízo Final segundo o Apocalipse de San Xoan. Cristo vai vir, na fin do mundo, coma Xuíz Supremo para separar aos xustos dos pecadores. Na bóveda está o principio da humanidade e aquí está o final da humanidade

Como

Atmosfera apocalíptica. Unha soa escena con  
400 figuras

A pesar da aparencia de caos **hai unha orde racional** feito polo autor na que todo xira arredor dun personaxe central: Cristo.

Podemos ordenar en catro franxas horizontais e dúas rúas verticais que separan **aos elixidos á dereita** dos **condenados á esquerda**

Aquí non hai o marco arquitectónico que elaborou para a bóveda. Non hai esa arquitectura ficticia que pintou na bóveda.

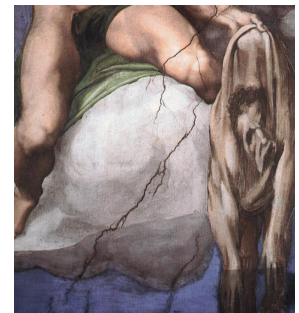
Miguel Anxo mestura elementos da iconografía cristiá (estamos no Vaticano) como anxos trompeteiros ou cristóforos ( os que levan os instrumentos da paixón) con outra iconografía máis clásica xa que aparece a barca de Caronte, por exemplo



## Como o organiza

### a) Parte superior: representa o mundo celeste.

- Na banda superior, aproveitando os lunetos están anxos cristóforos
- Baixo estes está Cristo, aparece como un Apolo, no centro, ten unha **disposición helicoidal**, xira sobre si mesmo, imberbe, levanta o brazo con decisión para separar aos xustos dos pecadore. O seu corpo, vigoroso, recórtase sobre o nimbo-sol (como as mandorlas medievas)
- Ao seu carón a Virxe contempla, asustada, o poder do seu fillo; tras el, protexida por el, baixo a súa autoridade. Xira a cabeza en sentido contrario.
- Os personaxes dispóñense e círculo arredor deste centro: cerca son os santos, profestas, patriarcas, apóstolos..... e máis alonxados de Cristo os mártires, virxes e benaventurados....os elixidos e próximos a Cristo. Moitos se recoñecen cos instrumentos cos que foron martirizados que os identifican como San Pedro, San Bartolomé, Santa Catarina, san Lourenza cunha grella



A chegada de Cristo e o seu xuízo provocan o movemento, a axitación, a confusión.....



### b) Zona inferior

Dous **grupos separados** polo bloque **central dos anxos trompeteiros**: estes anxos espertan aos mortos e levan os libros cos nomes dos que se salvan e dos que se condenan

- **Lado esquerdo da imaxe:** o lado dos salvados, dos que se salvan e ascenden aos ceos axudados polos anxos. No chan, fragmento de terra no que os mortos van saíndo das súas tumbas; os corpos cóbrense de carne e comezan a ascender
- **Lado dereito da imaxe:** os condenados caen no baleiro; descenden aos infernos empurrados con forza polo demos e anxos. **Hai certa resistencia a descender, nalgúns casos pavor.** No nivel inferior a laguna Estixia e a barca de Caronte transportan a condenados e empúrranos con golpes de remo cara o inferno. Aparece a boca do inferno

Atención! crea unha iconografía do inferno nova: é diferente ao inferno medieval: sen torturas, sen monstros... é un espazo no que se depositan aos pecadores, as almas dos pecadores e alí serán os remordementos o seu castigo



### Que recursos emprega Miguel Anxo

Miguel Anxo é un pintor que xa viviu unha evolución e agora está lonxe de calquera equilibrio clásico

Non hai espazo tridimensional!! As figuras de maior tamaño están na parte central

- As figuras humanas, protagonistas, están representadas nun espazo no que no hai límites, marcos, nin perspectiva única. As figura, emerxen, flotan, nun espazo azulado
- Apenas hai espazo natural
- As figuras están espidas aínda que, co tempo, Volterra será o artista encargado de engadir *panos de pureza* as figuras o que lle valeu o apelativo de *Il Braghettone*
- Son **figuras alongadas** (canon alongado, musculosas, pero **desproporcionadas**, con movementos esaxerados, **liñas serpentinas e escorzos**....que serán usados no manierismo
- Todo está cargado de expresividade, doloroso expresividade, conmocionado... TERRIBILITÁ afecta a todos...vese nos rostros, nas posturas, nos brazos, nas mans
- Todo está dominado **pola axitación, a confusión e o drama**

### Cores

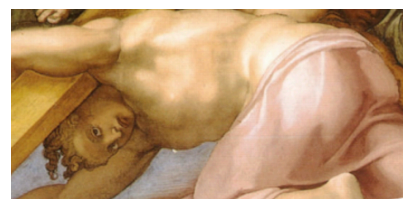
Serven para dar algo de profundidade a escena xa que as cláidas dos corpos sobresaen da gris do fondo. A luz é irreal. Non é unha luz que saia do centro senon que cada figura está iluminada para dotalas de forma escultórica. As cores son moi contrastadas e favorecen a sensación de axitación

### Conclusión

De que estamos a falar?? Do inicio do Barroco e de como Miguel Anxo atravesa por un momento persoal de crise (vive momento atormentado) reflicten na obra: **Miguel Anxo está máis preocupado polas emocións que pola aparencia externa; polas emocións máis que pola forma.**

Renuncia a **claridad da mensaxe e céntrase na expresividade** ...eso é manierismo

Foi moi criticado xa no mesmo momento de facelo pola indecencia das figuras espidas, das posturas...incluso retratou no inferno a un deses críticos como Minos. Tralo concilio de Trento houbo que cubrir eses espidos



## MIGUEL ANXO ARQUITECTO

OBRA: Cúpula de San Pedro do Vaticano

AUTOR: M.Anxo Buonarroti. Rematada por Giacomo della Porta

CRONOLOGÍA: Entre 1547-64. Giacomo remata en 1590 e Fontana engade a lanterna

ESTILO: Renacemento italiano do Cinquecento. Manierismo

SITUACIÓN: Vaticano, Basilica comezada a remodelar en 150



### Proxecto

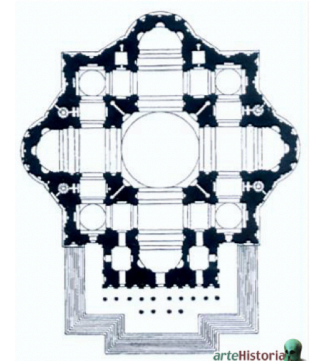
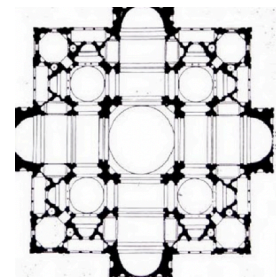
Estamos na etapa de madurez de Miguel Anxo cando asume a continuación das obras de San Pedro do Vaticano comezadas a principios de século sendo o arquitecto oficial do Vaticano Bramante. Miguel Anxo desenvolveu tamén un importante actividade como arquitecto e especialmente urbanista. Obras como a *Biblioteca Laurenciana* o a *Praza do Campidoglio* son exemplos da súa actividade construtiva

Está cúpula relaciónase coas obras de remodelación de San Pedro do Vaticano e que se realizaron a longo do todo o XVI e nas que participaron os mellores artistas italianos da época

O proxecto de Bramante foi sendo modificado polos diferentes arquitectos que continuaron as obras e que foron: Bramante, Rafael e Sangallo

Por encargo do papa, Miguel Anxo faise cargo das obras

- Miguel Anxo mantivo o proxecto de Bramante que era un proxecto de plan centralizado cunha gran cúpula central. **Simplificou o proxecto de Bramante** ao reducir moitas das cúpulas que este proxectara pero deulle protagonismo a esta central. A cúpula é o centro da construción. Esta cubrindo a tumba de san Pedro





- Deixa os brazos da planta de cruz grega (absidas) de xeito redondeado para dar sensación de continuidade, de círculo.
- Por dentro a cúpula está apoiada sobre pechinas e é sostida por catro **grandiosos piares**.
- **É unha dobre cúpula seguindo o modelo florentino: interior semiesférico e exterior algo apuntado**
- Construíu unha cúpula de 131 metro de diámetro e 42 metros de diámetro. Máis elevada que o Panteón pero máis estreita
- As obras non están rematadas cando el morre en 1564.

### Como é externamente?

Destaca o poderoso tambor sobre o que está asentada. No tambor alterna **pares de columnas que sobresaen e esconden ventás**. Efecto de claroescuro e función de contrafortes

Estas columnas son a orixe dos nervos da cúpula

Nas ventás alternanse frontóns **triangulares e semicirculares** coma se fora una fachada dun edificio

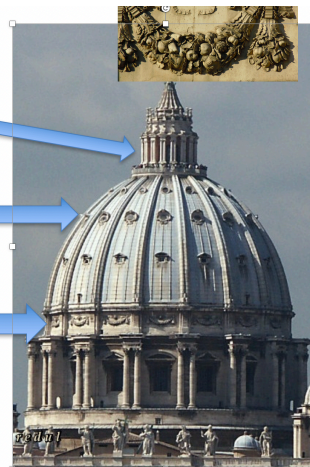


E no remate a lanterna tamén con pares de columnas

• Logo apoiase a cúpula percorrida por nervos que saen desde as pilastras. Na cúpula tres fileiras de ventás (falsas)

E pódese falar dun segundo tambor que se eleva sobre este primeiro

Este corpo está decorado con guirnaldas



Esta cúpula está inspirada en Florencia aínda que esta é máis circular que a apuntada florentina. Algo achatada pero no deseño final que remata Giacomo fixoa máis elevada do proxectado por M. A.

### Cabeceira

- Miguel Anxo tamén realizou o **alzado exterior** do Vaticano, o testeiro, no que coloca **PILASTRAS pareadas DE ORDE XIGANTE** que enmarcan varios pisos de ventás e dan impulso ascensional á construción.
- Remata a construción con **entaboamento e potente cornixa e un ático salpicado de vans apaisados** que proporcionan horizontalidade e son a **BASE visual DA CÚPULA**



### Importante

O xeito de construír esta cúpula con **ENTRANTES E SAINTES**, co xogo do **oco-cheo**, co contraste entre **horizontalidade e verticalidade** (columnas do tambor e remate) e **ondulacións**.....todo este vocabulario arquitectónico **crea** tensións e son formas propias do vocabulario artístico manierista. Esas tensións, que vimos tamén no Xuízo Final, reflicten a tensión persoal que envolve os últimos anos da súa vida (**crise, angustia, desasosego...**)

### Conclusión

A cúpula domina a construción, converteuse na protagonista (a pesar das seguintes remodelacións barrocas) e **representa á propia Igrexa católica e a súa función protectora**. Polo tanto ten unha función **propagandística** e de dotar de prestixio a Roma e ao papado. **Roma é o centro do mundo cristián e esta cúpula é o que o demostra.**

**Nota:** as reformas barrocas de Maderno e de Bernini alteraron o proxecto de Miguel Anxo