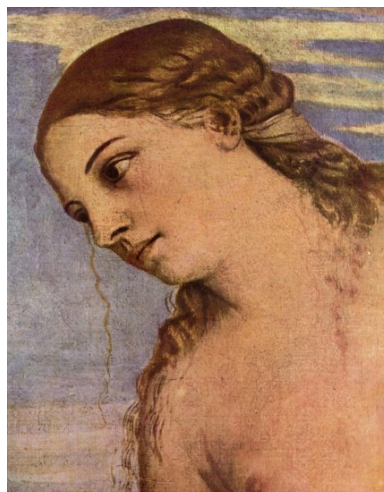


BLOQUE 3.- DESENVOLVEMENTO E EVOLUCIÓN DA ARTE EUROPEA NO MUNDO MODERNO

A ARTE RENACENTISTA. O CLASICISMO RENACENTISTA. O CINQUECENTO. MANIERISMO



O CINQUECENTO. CLASICISMO E MANIERISMO: A ESCOLA VENECIANA

PINTURA

TIZIANO

- A Venus de Urbino
- O retrato de Carlos V trala batalla de Mülberg

CONTEXTO E CARACTERES DA ESCOLA VENECIANA

Podemos comezar co contexto do Cincuecento e logo engadir o seguinte:

Venecia vaise converter no centro artístico de Italia a partir *do Sacco di Roma* en 1527. Alí aparecera a chamada **escola veneciana**. Venecia é **unha cidade amable e festiva que conta cunha intensa actividade comercial: comerciantes** chegados de todas partes, ataviados con ricas vestimentas, cidade **amante do luxo**, cunhas **enormes ganas de vivir** e gozar da vida. Todo isto (esplendor, banquetes, festas, procesións, riqueza...) vaise reflectir nas obras desta escola.

A **características esenciais** da escola son:



Venus de Giorgione

1. **Protagonismo da cor:** se en Florencia interesaba a perspectiva e o volume aquí importa a cor. **Teñen gran riqueza cromática, cálidas e vibrantes con pinceladas anchas nas que os contornos se desdebuxan.** Chámase a **paleta veneciana** A que se debe isto? Sen dúbida á proximidade a Oriente e a Bizancio **E gusto polos fenómenos atmosféricos como o amanecer ou atardecer**
2. **Farán grandes composicións con escenarios luxosos.**
3. **Gústalles a mitoloxía (polo sentido oculto neoplatónico)**
4. **Mellorarán a técnica do óleo** ao aplicalo sobre lenzo

Os iniciadore desta escola son son Bellini e Giorgione pero os que a desenvolveron **foron Tintoretto, Veronés e Tiziano.**

TIZIANO VECCELLIO (1490-1576) MESTRE DA LUZ, A COR E A SENSUALIDADE

OBRA: Venus de Urbino

AUTOR: Tiziano

CRONOLOXÍA: 1538

ESTILO: Pintura renacentista, Escola veneciana. Manierismo. Inspirada na Venus de Giorgione

UBICACIÓN. Museo dos Uffizi en Florencia



Biografía

- É o autor mais representativo da escola veneciana. FORMADO CON GIORGIONE
- A súa vida foi moi longa e con **grandes triunfos**, desfrutou da amizade de grandes señores: emperadores, papas... Entre os seus mecenas estiveron monarcas como **Carlos V e Filipe II.** Así que aínda que sexa italiano está relacionado coa Corte española
- Rematou a súa vida na súa Venecia natal.
- É considerado antecedente de grandes como Rubens ou Velázquez.

Os trazos que mellor definen a súa pintura son:

1. Uso da **pincelada solta** que anticipa o barroco (traballo co óleo sobre tea). En vez de pincelada pequena e minuciosa aplica pinceladas soltas e pastosas, case impresionista
2. **Mestre do uso da cor**, influída pola luz (atmosferas especiais nos cadros)
3. **Gran intérprete do espido feminino**, formas redondeadas, brandas
4. **Recuperará o retrato ecuestre**

PREDOMINA A
COR SOBRE A
FORMA

Esta obra que imos **comentar** é un dos mellores exponentes da escola veneciana. Pintouno durante a súa estancia na **Corte de Urbino** e é un encargo da familia *della Rovere*, do **fillo do Duque de Urbino**. É un dos espidos máis famosos da historia da pintura

Técnica

É un óleo sobre tea, sobre lenzo

Tema

Un espido feminino sobre un revoltó diván, que mira directamente ao espectador. Aos pes ten un canciño durmido e ao fondo dúas mulleres.

O cadro interpretouse de varios xeitos:

- ✓ **Alegoría nupcial**, xa que o mecenas acaba de casar polo tanto sería un retrato da esposa. Como un modelo a seguir por parte da esposa. Mensaxe: erotismo, fidelidade...
- ✓ **Retrato dunha cortesá** da cidade
- ✓ algúns creen que e Eleonora Gonzaga, nai do mecenas

Non se sabe con seguridade así que isto engade misterio á obra

Como é?

Estamos no interior **dun rico pazo veneciano** pero hai como dous espazos diferenciados:

En primeiro plano.

- ✓ Hai unha moza espida sobre diván **TAPIZADO** en actitude **relaxada, pero sensual**, moi erótico. Mira ao espectador. Está iluminada e resalta sobre a tea branca.
- ✓ Ten a **cabeza inclinada** e a longa cabeleira rubia cáelle sobre ombreiros.
- ✓ Leva **ramallete na man** dereita mentres que coa esquerda **tapa a pube**
- ✓ Solo vai vestida cunha pulseira e uns pendentes
- ✓ Nos pés o **canciño durmido**, é importante xa que o can é signo de que non é unha deusa senon unha muller real. O can que representa a fidelidade aquí aparece... durmindo
- ✓ Sobre o diván a **saba, desordenada, acentúa** o carácter erótico da escena



En segundo plano:

- ✓ Outra **escena, doméstica**. Outra estancia separada por parede escura.
- ✓ Aquí dúas criadas sacan un vestido do arcón (non se sabe moi ben o seu significado, quizais represente o mito da Caixa de Pandora? Quizais sexan a criada que observa a unha nena e esta represente a maternidade).
- ✓ A ventá con columna, pola que entra a luz nesta zona, deixa ver unha árbore e un ceo crepuscular.



Composición

Podemos falar **dunha diagonal na figura feminina de primeiro plano**. Unha figura que ocupa todo o primeiro plano moi próxima ao espectador. Tizano non descoida a **perspectiva, usa a liñal**, a través das baldosas, columnas e árbore do fondo **pero desviada cara a dereita**

Cores

Variada paleta. **Resaltan os cálidos**: vermellos, marróns... **Equilibra** a distribución das cores de xeito que o vermello e branco están na parte inferior esquerda do cadro e contraponse co branco e vermello da serventa que está ao fondo. **Resalta a carnosidade e as teas brancas** do primeiro plano sobre un fondo máis escuro. **A pincelada longa, solta ... e con pincel denso**.

Luz

Dirixe a luz sobre o corpo de Venus, é **unha luz dourada que lle da calidez ao corpo**. A luminosidade do corpo espido e a saba branca resaltan sobre o fondo escuro. Hai outro foco de luz na ventá do fondo

Símbolos

As flores, a saba, as almofadas vermellas, a mirada da protagonista ... **cargan de erotismo** o cadro.

Conclusión

Tiziano inspírase en Giorgone na *Venus dormida*, pero vai máis aló: **este cadro afástase do idealismo renacentista xa que a protagonista está orgullosa do espido e da súa beleza e non existe elemento que nos fale da súa divinidad**. Tiziano non pinta unha deusa, **pinta a unha muller real de carne e oso, o que converte a cadro en máis provocador**. **MULLER PERFECTA DO RENACEMENTO**

Unha muller que é consciente do seu poder: a mirada doce e o xesto da man esquerda



Servirá de inspiración para obras posteriores como a Olimpia de Manet.

Esta obra é un exemplo do bo facer de Tiziano coa temática do espido feminino.

OBRA: Retrato de Carlos V na batalla de Mühlberg.

AUTOR: Tiziano

COMITENTE: Carlos V

CRONOLOXIA: 1548

ESTILO: Escola veneciana. Óleo sobre tea.
Renacemento, Manierismo

UBICACIÓN: Museo do Prado

TÉCNICA: Pintura ao óleo sobre lenzo

DIMENSIÓN: 335X283




Tema

É un retrato ecuestre do emperador Carlos V a cabalo na Batalla de Mühlberg. Nesta batalla Carlos V enfrontouse aos protestantes. É un retrato propagandístico. Estamos empregando o recurso de retrato ecuestre para salientar ao xinete como xa se facía en Roma

Técnica: Óleo

ENCARGO DE CARLOS V

Como está?

- ✓ Anoitece e Carlos detén os eu cabalo fronte ao río Elba xa **que ao outro lado están os protestantes.**
 - ✓ Aparece o emperador a cabalo **con rica armadura**, banda de capitán e portando unha pica mentres o cabalo fai unha corveta.
 - ✓ Están **ricamente ataviados** tanto o cabalo como o cabaleiro
 - ✓ O **emperador sereno** (actitude moi imitada) como un cabaleiro que acode lanza en ristre a salvar o mundo dos problemas que o acosan.
 - ✓ Ten **posición erguida**, mirada ao fronte, empuña a lanza con firmeza e suxeita con decisión as rendas. **Parece enérxico pero o seu rostro correspóndense, máis ben, cun home pacífico.**
- 
- ✓ É un **retrato ecuestre** que se inspira na escultura ecuestre clásica (Marco Aurelio) e renacentista (Gattamelata).
 - ✓ Aparece como **emperador romano e como soldado de Cristo.**
 - ✓ É un retrato que pretende ensalzar ao emperador (**retrato propagandístico**)

Na composición

- Representa á figura **saíndo dun lateral escuro, un bosque, e camiñando cara á luz cálida da dereita.**
- pintor **emprega un punto de vista baixo** e o cabalo e cabaleiro ocupan case a totalidade do lenzo
- A **liña diagonal** do cabalo e da lanza proporcionan profundidade.

Técnica

Picelada **solta e pastosa**, típica de Tiziano. Con ela acada **perspectiva aérea** e profundidade.

Cor

- **A cor é rica, brillante e sobresaen os magníficos vermellos nos penachos e no cobertor do cabalo, así como na banda do emperador.**
- **A coiraza serve para traballar os brillos metálicos de pratas e dourados.**
- A **luz dorada crepuscular**, do ambiente, os xogos de luces do ceo, **os laranxas**, son típicos da pintura veneciana.
- **Para acadar profundidade usa tamén gamma frías de azuis e verdes cara o fondo**

Simbolismo

Por que ao atardecer? Pénsase que é unha referencia bíblica a Josué, que pediu a Deus que retrasara o anoitecer para gañar ao inimigo (tema bíblico). Todo isto contrasta co rostro pálido do rei.

Que hai de novidoso?

- Tiziano **parte dun tema clásico** pero faino **máis realista** que calquera outro (non necesita poñer alegorías, nin ornamentos)
- **É un emperador só ante a natureza.**
- É unha mestura entre o cabaleiro cristián e o César imperial para **darnos a imaxe pública do emperador**

Carlos quere aparecer coma un novo César, un novo soldado de Xesucristo, e así pódense interpretar dun xeito simbólico o paralelismo entre Carlos e César cruzando o Rubicón ou a lanza que algúns asocian con San Xurxo que matou ao dragón (asociado coa herexía).

- Tiziano consegue **captar a psicoloxía do retratado** e así observamos como **o rostro do emperador está canso, melancólico, aos cincuenta anos**, canso de gobernar e de loitar cos problemas que están a suceder en España e en Europa. Sabe que, a pesar de gañar, van a continuar os problemas en Europa.

Conclusión

Vaise converter **no modelo de retrato ecuestre para moitas monarquías** e pintores como Rubens, Velázquez ou Goya servíranse del. Retrátanos polo tanto a súa personalidade:

voluntariosa pero esgotada.

---oOo---