

MIGUEL ANXO BUONARRROTI (1475-1564)



Biografía.....apuntes.

ESCULTURA

- A Pietá
- David
- Moises
- Tumba dos Médicis:
- Giuliano de Médici co Día e a Noite
- Lorenzo de Médici coa Aurora e o Crepúsculo

PINTURA

- Teito Capela Sixtina

CONTEXTO

Hai que desenvolver o contexto do Cincuecento (aspectos políticos, protagonismo de Roma etc) e logo engadir estes datos da biografía que se explica a continuación se se pode. **O máis importante é dicir que tivo formación neoplatónica e os mecenas, así como o último párrafo, sen as etapas.**

Biografía

- Miguel Anxo é un artista **renacentista pleno**: arquitecto, escultor e pintor....poeta.. aínda que el sempre se **considerou escultor**.
- Naceu en Capresse, o 6 de marzo de 1475, fillo de familia acomodada.
- Foi criado por unha nodriza que, segundo el, determinou a súa vocación artística, xa que era a esposa dun canteiro. Aos trece anos xa está a traballar no obradoiro do pintor Guirlandaio.
- Logo **foi acollido por Lorenzo o Magnífico**, a carón do ambiente neoplatónico de Marsilio Ficino e Pico della Mirándola.
- Foi un home que viviu unha longa vida, que acadou grande sona e traballou en distintas cidades: Florencia, Roma Venecia... Nos últimos anos da súa vida, **adícase á arquitectura.**

iiiiA concepción neoplatónica está moi presente na obra de MA!!!!

Os seus mecenas foron moitos:

1. **os Médicis** (nos seus anos iniciais, con Lorenzo O Magnífico, que é o seu mecenas cando só ten trece anos. Convive con Xoan de Médicis que logo será Leon X e lle encargará a realización da tumba dos Médicis)
2. e **os papas** como Xulio II que é o primeiro que o chama a Roma e a partir de aí estará **vinculado con León X, Clemente VII e Paulo III.**

Vive **durante época de inestabilidade político-relixiosa** e a **súa evolución artística levouno desde o clasicismo pleno ata participar do espírito dunha nova corrente artística o Manierismo.**

Faleceu aos 89 anos en Roma e será trasladado, en secreto, a súa Florencia natal, onde é enterrado.

Ler

Podemos establecer etapas na súa vida artística

1. **PRIMEIRA ETAPA (1491-1505): xuventude.** As súas obras son clásicas **con acabados perfectos TROPPO FINITO.** A esta etapa pertencen **A Pietá do Vaticano e o David.**
2. **SEGUNDA ETAPA (1505-1534): madurez.**
 - papa Xulio II chámalo a Roma .A esta pertence o **Moisés, a Capela dos Médicis e o teito da Capela Sixtina.** Nesta etapa xa non ten os acabados perfectos. Na cidade dos Papas recibirá importantes encargos.

Durante a súa vida alternará as súas estadias en Roma con outras cidades, como Florencia, para cumprir cos diferentes encargos. Xulio II encargarálle os importantes traballos pictóricos da Capela Sixtina, un traballo esgotador, alternado con outras tarefas escultóricas como a malograda tumba de Xulio II.
3. **TERCEIRA ETAPA (1534-1564): últimos anos.** Cambio drástico **condicionado pola crise espiritual e persoal** pola que pasa. Nesta etapa fará o **Xuizo Final. É a época de gloria artística.** En escultura o alongamento das figuras e o non finito predominan, un bo exemplo é a **Pietá Rondanini**

MIGUEL ANXO, ESCULTOR

OBRA: Pietá do Vaticano

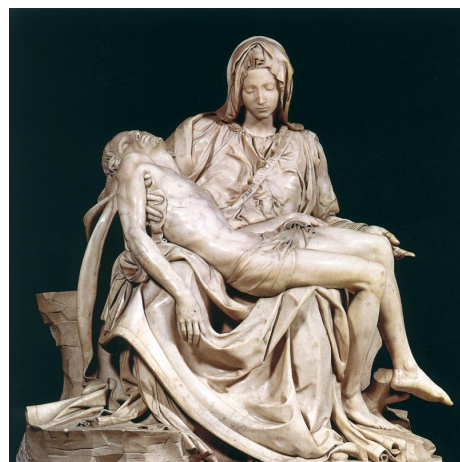
AUTOR: M.A.

CRONOLOXÍA: 1498-99

ESTILO: escultura renacentista. Clasicismo renacentista do Cinquecento. Inicios Manierismo

Comitente: cardenal francés Jean Bilhères, embaixador do rei de Francia ante a Santa Sé

MATERIAL : mármore de Carrara



Todo os demais escultores quedan ensombrecidos por Miguel Anxo.

El **esculpía ideas, grandes ideas, cunha certa carga dramática.** Esta carga dramática denomínase **Terribilitá.**

Dominaba o mármore (tamén o máis difícil).

A súa técnica era excepcional: enfróntase ao bloque de mármore e ía extraendo a escultura que hai dentro.

A súa escultura é unha **fusión de elementos clásicos e manieristas** cos que crea un estilo particular (nin renacentista, nin manierista, nin barroco).

Realizou a *Pietá do Vaticano*, con vintetrés anos. É unha **obra de xuventude** na que xa racha con ela a tradición iconográfica do tema. En Italia non había precedentes desta imaxe, **non era habitual o tema**, era tema nórdico.

É un **grupo escultórico de vulto redondo** (pódese ver desde calquera punto de vista) pero cun punto de vista frontal preferente. Dúas figuras



Material

Mármore de Carrara, perfectamente rematada (**troppo finito**).

Tema

Relixioso: A Virxe María, xove e fermosa, ten no colo ao seu fillo morto trala Crucifixión, sobre un sudario. Inusual este tema en Italia. Este tema **vaino facer moitas veces** ao longo da súa vida escultórica e nel verase moi ben a súa evolución artística. É a única obra que está asinada na cinta que cruza o peito.: *Michael A[n]gelus Bonarotus Florent[inus] Facieba[t]*”.

Como?

- A virxe **sentada**. Leva un **voluminoso vestido** con pregados. A Virxe coa mirada baixa sostén ao fillo e **invítanos a adoralo**. Unha virxe que **acepta resignada** a decisión divina da morte do seu fillo para salvar a humanidade. É **unha Virxe-nena (idealizada)** para reforzar a idea da **pureza**, beleza e **xuventude eterna** da Virxe.
- Cristo é unha estatua **xacente**; é un cadaver espido, fermoso, que se adapta ao corpo da nai, como **mostra da unión entre nai e fillo**. O corpo espido amosa, o gran dominio que tiña do traballo do mármore. A cabeza caída e o brazo dereito amosan a morte. O fillo ten que aparecer coma o corpo morto de calquera ser humano (**idea neoplatónica**). **So ten no seu corpo pequenas feridas**.
- O grupo **carece do patetismo ou dramatismo** (como si se facía no Gótico, aquí non hai sangue) que adoitaban ter as representacións deste tema

Composición

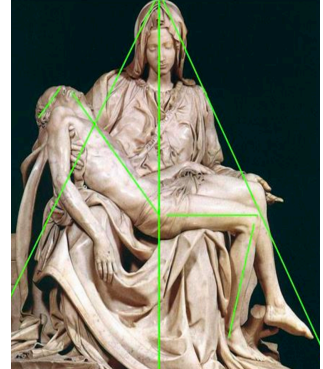
A obra inscíbese nun **triángulo equilátero; é composición pechada e simétrica**.

IMPORTANTE: Para acadar o equilibrio e a serenidade (típico do clasicismo renacentista) MA que fai???

1.- **altera as proporcións** da dúas figuras: o rostro da virxe é pequeno e, incluso en tamaño, ela sería maior que o seu fillo.

2.- Fai **un xogo de oposicións** entre:

- ✓ a liña vertical de María e a **horizontal crebada** do fillo,
- ✓ ou entre o espido de Cristo e o vestido de María
- ✓ ou entre o traballo liso da pel espida e os pregados amplos do vestido da Virxe
- ✓ ou entre a **lixerezza** do corpo de Cristo que case non se apoia no chan e a **solidez** da parte inferior do corpo da Virxe



Conclusión- simbolismo

- ✓ É unha **piedade moi clásica**, cun **traballo técnico de grande virtuosismo**.
- ✓ **A luz** contribúe a acadar a beleza ao deslizarse polas superficies do conxunto tanto da pel espida como dos pregues, con efectos de luces e sombras
- ✓ É un exemplo do **tropo finito** empregado por MA
- ✓ É unha clara mensaxe do **papel da Virxe: apoio, sostén e resignación**

- ✓ Esta obra é un exemplo perfecto dos **inicios escultóricos de MA**. Hoxe atópase no Vaticano. Outras Piedades feitas por MA son a *Piedade Rondanini* ou a *Piedade da Academia de Florencia* cun vocabulario xa manierista.

OBRA: David

AUTOR: M.A.

CRONOLOXÍA: 1501-04

ESTILO: escultura renacentista. Clasicismo renacentista do Cinquecento: inicios Manierismo. Etapa de xuventude

UBICACACIÓN: Galería da Academia, antes praza da Signoría

DIMENSIÓN: 4,34



Esta é unha obra mestra do Renacemento.

É unha obra de **xuventude, xa que a realizou ós 27 anos por encargo da cidade de Florencia**, da Signoría de Florencia, (comitente=signoria de Florencia) r o GREMIO da lá Encargada, previamente a outro autor quen non foi capaz de dominar un bloque **tan longo e estreito**. Miguel Anxo viu no bloque un reto e aproveitouno. O destino orixinal era a catedral.

Material

Mármore de Carrara

Tema

David, rei e condutor do pobo xudeu, vai matar a Goliat. Representa a este rei ao estilo clásico. Está espido e de pe. Está **a preparar a acción (movemento previo)** polo tanto represéntao coa tensión interna antes do acto. Esta **tensión denomínase *terribilitá*** . Tema relixiosos tratado como un espido clásico

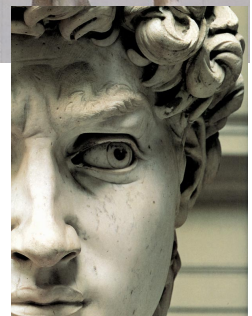
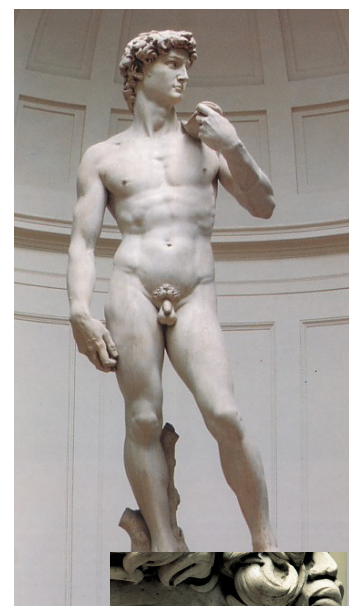
Técnica

Tropo finito e detéctase o uso do **trépano** nos cabelos, orellas, ollos e nariz. Hai un traballo minucioso nos detalles anatómicos como apreciamos nas veas da súa man dereita

Como está?

Aparece David, un xove espido

- ✓ coa cabeza ladeada
- ✓ brazo dereito pegado á perna
- ✓ e o esquerdo apoiado sobre a ombreira e sostendo o tirapedras.
- ✓ corpo descansa na perna dereita, a outra desprázase cara o lateral e apoiase nas dedas.
- ✓ Todo **o corpo está en tensión** (ceño fruncido, músculos do pescozo tensos, veas da man, o pelo encaracolado...) e está feito con tódolos detalles anatómicos que **parecen cheos de vida**. Contraposto e diartrose
- ✓ **Este é o concepto de beleza de MA**



Onde a vemos tamén a tensión? Na **mirada** penetrante. Xa non é o David do Quattrocento, ten demasiada tensión dentro.

Composición

Pechada, cos brazos repregados cara o corpo. O autor viuse condicionado pola **forma do bloque**. Aínda que a composición é pechada, **a través da mirada, lévanos fóra da figura**. A postura do David recórdanos claramente a modelos clásicos (contrapposto clásico, Policeto) Hai un certo contraste entre o lado dereito pechado (simbolismo medieval: lado divino) e o lado esquerdo máis aberto (simbolismo medieval: relación coas forzas do mal).

Simbolismo-significado

Agora preséntase como heroe. MA está baixo a influencia do Neoplatonismo que coñece por frecuentar os círculos filosóficos de Lorenzo o Magnífico. Hai moitas interpretacións do que significa pero pódense sintetizar como que o David é **símbolo da vitoria da cidade sobre os Médicis, ou o que é mesmo a vitoria do pobo sobre a tiranía desta familia** (é dicir a intelixencia sobre a forza).

Conclusión

É unha obra na que vemos o clasicismo de MA **pero debido á:**

- ✓ O tamaño,
- ✓ a mirada intensa, desafiante
- ✓ os músculos potentes,
- ✓ as desproporcións de partes do corpo como a man hipertrofiada,
- ✓ a forza...

Podemos ver que anuncian o Manierismo. Podemos ver como é un paso máis na evolución escultórica deste autor e como a súa escultura reflicte os tempos cambiantes que lle tocou vivir. O éxito de MA con esta figura foi tanto que unha comisión da cidade decidiu colocalo na Praza da Signoria en vez da catedral

ler

*La pose parece ser serena, clásica, pero estos detalles nos reflejan el volcán que se está preparando en su interior y la velocidad con que la sangre corre en su cuerpo. **Todo ello transforma lo que podría ser una perfecta obra clásica en una obra maestra totalmente miguelangelesca,***

*O rostro reflicte a vida que latexa no interior, os ollos tallados a trépano e o entrecello engurrado, amosan unha expresión firme e segura da terribilitá, **esa ira contida** que repetirá nas súas obras .A poderosa cabeza de ensortellados e desordenados cabelos contribúe ó mesmo fin.*

OBRA: Moisés. Pertencía á tumba de Xulio II

AUTOR: M.A.

CRONOLOXÍA: 1513-15 SEGUNDA ETAPA

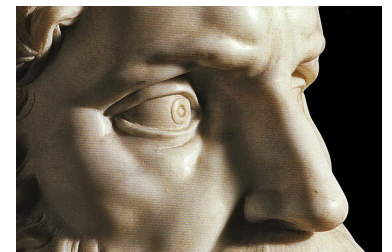
ESTILO: escultura renacentista. Clasicismo renacentista do Cinquecento: inicios Manierismo

UBICACiÓN: San Pietro in Vincoli, Roma. Na parte inferior do retablo

DIMENSIÓN: 235 cm



Esta escultura é un exemplo do traballo de MA na súa **segunda etapa** (1505-1535) onde vai **perdendo xa os trazos clasicistas**. Formaba parte do proxecto da Tumba de Xulio II que nunca chegou a acabar (vemos no debuxo). Esta tumba foi a obra que máis o entusiasmou e na que traballou moitos anos. Sen rematar. Era unha construción piramidal pensada para colocar en San Pedro cun complexo programa de imaxes. Agora é un retablo.



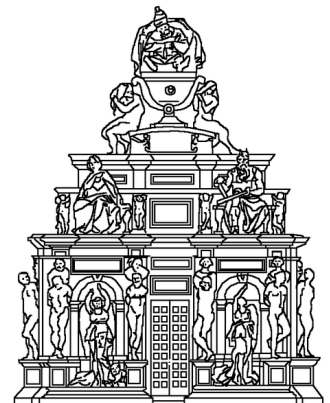
Exenta e de vulto redondo

Material

Está realizada en mármore. De Carrara. Pulido

Técnica

Modelado perfecto (**troppo finito**, e algo de trépano). É unha pedra dura que parece desfacerse nas mans de Miguel Anxo.



Tema:

Relixioso. Personaxe bíblico. É unha escultura sedente na que MA representa a Moisés, coas Táboas da Lei baixo o brazo e coa man acariñando a barba. **O caudillo do pobo xudeo baixa do Monte Sinaí** e atópase ao seu pobo (de Israel) que está a adorar ó Becerro de Ouro. **O seu pobo está traicionado a Deus!!!!**

Como está?

É un home vello, con longas barbas. Está sentado e coa cabeza xirada e a punto de comezar a **arrasar con** todo. As veas están inchadas, os músculos en tensión. Nun traballo anatómico perfecto. Aquí hai **movemento en potencia** (todo está en tensión pero non hai acto de movemento).

A **influencia do grupo do Laocoonte**, recen descuberto, que tanto impresionara a Miguel Anxo é clara nesta obras. O feito de que apareza con cornos é un xeito de representar a Moisés desde a Idade Media froito dunha tradución errónea na Vulgata¹

Composición

Podemos falar dunha composición **pechada** (como nun cubo) cunha especial atención no **traballo das formas anatómicas de brazos e pernas**. Nelas vemos unha certa contraposición (**contraposto**) entre membros tensos e relaxados

- ✓ Brazo dereito levantado, perna esquerda cara atrás
- ✓ Brazo esquerdo baixado, perna dereita adiantada
- ✓ O lado esquerdo é aberto, exposto ás forzas do mal (mirada) e o lado dereito máis pechado, máis sólido.

Podemos falar dunha figura serpentinata

1.-Por que é novidosa?

No Moisés **non hai a tensión xuvenil do David**. Hai **indignación, hai ira** que se ve:

- ✓ Na cabeleira encrespada,



¹ Vulgata: tradución ao latín da Biblia

- ✓ Na **mirada airada, entrecello fruncido**
- ✓ Nos beizos apertados,
- ✓ as **mans agarrando a barba**, unha barba longa coma unha fervenza que cae
- ✓ **expresión furiosa.....**

A cara **abandona os rostros serenos do principio** e **é un perfecto exemplo da terribilitá.**
Polo tanto, todo o que acabamos de dicir estanos a falar da fin da calma clásica, do equilibrio clásico.

2.- Ten algo de clásico??

Si....As roupaxes, a calidade no traballo do mármore, a perfección dos acabados...

PERO, por outro lado, elementos como:

- ✓ corpo tan vigoroso, sólido, a pesar de ser un home xa entrado en anos
- ✓ Brazos e pernas poderosas
- ✓ A Cabeza xirada
- ✓ A forza dos dedos afundidos na barba
- ✓ Etc

Alónxanos dese clasicismo

Significado-simbolismo

Ter variadas interpretacións:

1. Moisés é o gran lexislador do pobo xudeu que reúne as virtudes do guerreiro e do líder espiritual, case que como a personalidade do pontífice, polo que algúns **a interpretan como a exaltación de Xulio II. Xulio=Moisés guía do seu pobo**
2. outros queren ver **símbolos da natureza como:** a auga, que sería a barba, o lume que sería o pelo..

Conclusión

O mausoleo de Xulio II foi a gran traxedia da vida de MA. O Moisés que el proxectara para un segundo piso do Mausoleo de Xulio II a unha altura de catro metros, quedou ao final nun nicho central entre as figuras femininas de Lía e Raquel. Aínda así é unha obra na que é posible

recoñecer a gran calidade técnica do autor. Unha obra che a de vida...non é de estrañar que a lenda **afirme que MA lle berrou..... Fala!!cando o rematou.**

Ler Orixe

Esta obra naceu como parte dun proxecto: a Tumba de Xulio II que este lle encargou a Miguel Anxo para colocar baixo a cúpula do Vaticano e que, tras 40 anos de preocupación e de atender a outros encargos, foi sempre retrasado. O proxecto inicial era moi complexo con máis de corenta figuras de tamaño natural e onde Moisés iría na parte superior. O que queda del son a figura de Moisés, Lía e Raquel e escravos que están en Museos como o do Louvre.

OBRA: Capela dos Medicis. Tumbas de Guliano e Lorenzo

AUTOR: Miguel Anxo

CRONOLOXÍA: 1521-34

ESTILO: escultura renacentista. Clasicismo renacentista do Cinquecento: inicios Manierismo

UBICACIÓN: Capela funeraria dos Médicis en San Lorenzo



MA recibiu o encargo de realizar esta **capela e mausoleo** (a arquitectura, as esculturas e a pintura). Está situada na Sancristía Nova da Basílica de San Lourenzo en Florencia

Foi un encargo do papa León X, neto de Lourenzo o Magnífico. Na parede está o grupo escultórico da Virxe co Neno e san Cosme e Damián.

A capela é un espazo cadrado con cúpula e nela hai dous **mausoleos arquitectónicos**, un fronte a outro. Hai un conxunto de esculturas sedentes e de corpo enteiro que conforman os sepulcros de ambos irmáns

Material

Usa a **petra serea** para os elementos estruturais e paramentos **branco**. É dicir Miguel Anxo **mantén o cromatismo de Brunelleschi**

Estructura dos mausoleos, teñen o mesmo esquema:

- **Parte superior:** os **retratos sedentes** dos defuntos (duques), vestidos coma xenerais romanos, metidos dentro de **nichos, enmarcados entre pilastras**
- **Parte inferior:** os **sarcófagos con volutas** sobre os que descansan **figuras alegóricas do tempo**, como símbolo do triunfo da familia Médici

As figuras están tratadas de distinta forma:

- ✓ **Lourenzo:** acompañado do **Crepúsculo e a Aurora**, as horas de **transición**
- ✓ **Giuliano:** ao que lle corresponden ás da **Noite e o Día**



Composición

Como son as figuras?: están tratadas de distinta forma

1.-Figuras dos retratados, rachan coas ideas clasicistas

- Son figuras sedentes
- Encaixados nun espazo que superan (favorece a tridimensionalidade)
- Son **retratos idealizados, son imaxes da perfección, da beleza espiritual**

Están en actitude diferente:

- ✓ Lorenzo, vigoroso, pero **pensativo**, melancólico, ensimismado como símbolo da vida **contemplativa**
- ✓ Giuliano, vigoroso, con coiraza e portando o bastón de mando, **cheo de enerxía e vitalidade**, *dirixa a mirada ó exterior como se estivera a piques de entrar en acción*, e a
- ✓ simboloxía **da vida activa**.

2.-Figuras alegóricas, figuras inferiores.

- **Son espídeos, que simbolizan o tempo..a noite, o día, e o amanecer e o crepúsculo**
- Aplica a **técnica do non finito**, ese deixar partes inacabadas, só marcadas polos golpes do cincel.
- As figuras alegóricas **rachan aínda máis cos principios clasicistas por:**
 - Teñen **inestabilidade**, a **sensación de esvarar** sobre a tapa do sarcófago,
 - Están en posturas moi **forzadas como en espiral**, son moi alongadas
 - e o uso do non finito provoca un efecto sorpresa que xa pouco ten que ver co equilibrio clásico
...é anticipo do manierismo.

Como se ve a evolución de MA? Xa a **non lle gusta a beleza perfecta, son corpos flácidos**, corpos polos que pasou o tempo e as estatuas son donas do espazo.

Conclusión -simbolismo

- ✓ Miguel Anxo **está a abrir un camión anticlásico**,
- ✓ traballando de xeito persoal sen atermos ás normas, esculpe á *su maneira*.

Nesta tumba MA reflicte as súas ideas platónicas, as reflexións de MA sobre a morte.

Aquí vemos tamén o MA arquitecto: a ordenación da capela **reflicte a orde do universo:** abaixo as almas dos difuntos, no medio a arquitectura que simboliza o mundo terrenal e no ceo a cúpula, a esfera celestial. A luz da capela está pensada para acompañar esta idea .

--oOo--