

## BLOQUE 3.- DESENVOLVEMENTO E EVOLUCIÓN DA ARTE EUROPEA NO MUNDO MODERNO

### A ARTE RENACENTISTA. O CLASICISMO RENACENTISTA. O CINQUECENTO.



#### O CINQUECENTO. CLASICISMO.

Caracteres xerais do Cinquecento

#### PINTURA

LEONARDO DA VINCI

➤ A Virxe das Rochas RAFAEL

➤ A Escola de Atenas

#### ARQUITECTURA

BRAMANTE

OBRAS

➤ San Pietro in Montorio

### CARACTERES XERAIS DO CINQUECENTO. CLASICISMO

O contexto socio-histórico do Cinquecento coincide co a etapa anterior do Quattrocento en canto as melloras económicas, sociais e progresos culturais retomando o pasado clásico grego e romano, pero esta etapa do Cinquecento é **considerada como o culmen do período renacentista** por iso se denomina tamén Renacemento Clásico ou Clasicismo.

## **Agora acádase unha síntese entre o mundo clásico e o cristianismo.**

¿Que cambios houbo con respecto ó século anterior?

- a. **Haberá unha total integración entre arte e ciencia.** *Os artistas do XVI terán un gran dominio técnico de: perspectiva, proporción, simetría*
- b. **Novo centro artístico: Roma.** *Pola actividade de mecenazgo de certos papas como Xulio II, León X ou Clemente VII...Lévase á cabo o proxecto de remodelación da capital. Faise **do clasicismo renacentista a arte oficial do papado***
- c. **Coincidencia no tempo de grandes xenios:** Leonardo, Miguel A. E Rafael. Viven momentos de admiración social

**A partir de 1520** o panorama cambia radicalmente e comeza **a crise do Renacemento** por diversas razóns:

- a) A Reforma, que trae consigo **unha crise ideolóxico-relixiosa**
- b) Conflitos entre o Imperio dos Habsburgo, Francia e o Papado que rematan co *Sacco di Roma* polas tropas de Carlos V

Na arte isto provoca **un abandono da linguaxe clásica e a aparición do Manierista**

### AS ARTES (SI SE INCLÚE NO CONTEXTO)

- Na **arquitectura** haberá unha continuación na construción con magníficos pazos e templos caracterizados pola **centralización das plantas**.
- En **escultura** tenderase a unhas **composicións menos equilibradas** e con maior movemento que no século anterior
- En **pintura** introduciranse **grandes innovacións** (sfumato, interese pola beleza, uso perspectiva aérea, etc.). É un momento **de plenitude incomparable** para a pintura grazas a coincidencia dos xenios universais nomeados anteriormente.

## PINTURA. LEONARDO DA VINCI

(VINCI 1425, AMBOISE, 1519)

OBRA. A virxe das rochas

AUTOR: Leonardo da Vinci

CRONOLOXÍA: 1483, óleo sobre táboa

ESTIO: pintura renacentista do Cinquecento

DiMENSiónS 1,98x1,23

UBICACIÓN: Museo do Louvre, París/ National Gallery, Londres



### Biografía e importancia

A obra a comentar é da autoría de Leonardo da Vinci, o **prototipo de home renacentista**. Nacido en Vinci cerca de Florencia, Leonardo era fillo ilexítimo dun notario. No ano 1469 foi levado ata a cidade de Florencia para **formarse no obradoiro de Verrochio**. Formado no **ambiente neoplatónico** da cidade de Florencia, destacará rapidamente.

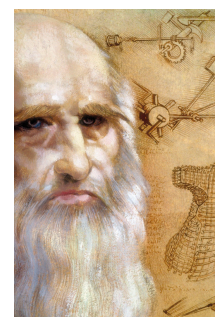
Foi un home dunha grande **curiosidade** artística e científica. Foi **arquitecto, enxeñeiro, botánico, escultor, escenógrafo, investigador...** Traballou en **Florencia, Milán, Roma** e finalmente en Francia.

Nós estudarémolo coma pintor. Só se conservan unhas 15 obras pero miles de apuntes e debuxos.

### Cales son as características da súa pintura??

Para el **pintura é ciencia, baseada na observación**. **Escribe Tratado de Pintura. Pensa na obra como acto intelectual**. *O importante é a planificación non a execución.*

- **CREA O SFUMATO (polo tanto domina a perspectiva aérea). QUERE PINTAR A REALIDADE. A súa preocupación esencial é: luz e perspectiva aérea.** *Observa como as sombras proxectadas pola natureza sobre unha superficie branca é azul. El sabe que a atmosfera ten color e densidade e que cambia coa luz; esta atmosfera fai variar o volume e a cor dos obxectos integrándoos co medio onde estean*
- **PREOCUPACIÓN POLA FIGURA HUMANA. Colócalles rostros delicados case poéticos (sorriso leonardesco).** *Preocúpase tamén polo anatomía humana, por coñecer o corpo humano e as súas expresións.*
- **PREOCÚPASE POLA PAISAXE. COPIA DA REALIDADE PERO INVÉNTAA.** *Son diferentes, non son os outeiros redondeados do Quattrocento e árbores simétricas. Son paisaxes azuladas a medida que se afastan, teñen rochas misteriosas e abundan os detalles naturalistas (o cal era inusual).*



➤ DESTACA POLA **HARMONÍA CROMÁTICA**

Todo isto podémolo observar na obra a analizar **foi un pintor moderno, adiantado ao seu tempo.**

Pódense sinalar varias ETAPAS na produción artística de Leonardo que se corresponde cos sitios onde viviu: Florencia, Milán e Francia.

*Nota: Todo o anterior serve para calquera obra de Leonard*

Analise da obra

No caso que nos ocupa hai dúas versións do cadro (unha no Louvre e outra na National de Londres).

A que estudamos é a primeira versión deste tema que pinta **cando chega a Milán**, na corte de Ludovico Sforza, encargada para unha capela na igrexa de San Francisco.

Técnica

Óleo sobre táboa



Tema (contido iconográfico)

É un tema relixioso. Representa á Virxe María acompañada de San Xoán, Cristo en actitude de bendecir e un anxo (Uriel). Están na entrada dunha cova. É **un tema inusual** na iconografía cristiá. Está tomada dos Evanxeos Apócrifos segundo o cal o pequeno xoan foi vivir a unha cova protexido polo anxo Uriel e atopado pola Virxe e Xesús no camino a Exipto.

Como están? Composición

Estamos nun exterior; ao fondo rochas adornadas con plantas e auga.

É unha composición **pechada e triangular**, típica do Renacemento do XVI

- ✓ A virxe ocupa un lugar central. A **cabeza é o vértice** da composición. Está axeonllada **protexe coas** mans ós nenos.
- ✓ A dereita un anxo sinala a San Xoán. O **anxo dirixe a mirada cara fóra**, buscando ao espectador.
- ✓ San Xoán en actitude orante, adora a Xesús. A pureza dos nenos aparece nos espidos e a luz que sae dos seus corpos.
- ✓ As **posturas dos personaxes** así como a **paisaxe de fondo** son moi innovadoras con respecto a pintura que existía ata ese momento.
- ✓ Estamos a ver como Leonardo **crea un diálogo** entre os personaxes a través dos xestos e das miradas, **interrelacionándoos**.





## Técnica

Vemos como Leonardo aplica

- ✓ O **Sfumato** e integra tódalas formas (natureza e figuras) e pinta a atmosfera. Con el acadá a **perspectiva aérea**. O **sfumato** é a técnica que usa suaves contrastes de luces e sombras que difumina os contornos. Canto máis lonxe máis difumina e funde que é o que en realidade fai a atmosfera, o aire.
- ✓ Destaca o escorzo da man da Virxe e o claroescuro dos corpos dos nenos. Recordamos que lle preocupa a anatomía. Os nenos están espidos e a Virxe e o anxo cubertos con roupas de pregues naturais.
- ✓ A Leonardo gústalle **ser minucioso** (plantas primeiro plano fronte a paisaxe do fondo que é máis irreal, con formas estrañas como se fora fondo mariño). Tamén o primeiro plano vexetal é un tanto irreal pero está moi detallado
- ✓ Os xestos serven para interrelacionar aos personaxes de xeito natural; son xestos variados
- ✓ Ten **importancia primordial a luz: dous focos:**
  - un no primeiro plano, cunha luz que vén de fóra e que ilumina as caras e os corpos, e detrás un segundo plano en **penumbra**.
  - Logo aparece un **novo foco de luz** ó fondo, luces irrealis tamén

## Cores

Como xa dixemos, **riqueza e a harmonía**, na que sobresaie cor **vermella** do anxo que constrata co **verde** do túnica. Usa **cores complementarias** nos personaxes fundamentais e así atrae a atención do espectador. A virxe leva unha túnica azul sobre vestido marelo. Usa unha gamma diferente para os **fondos con predominio de azul e verdes**.

## Simbolismo.

O resultado final **é de gran dozura, elegancia. estamos en presenza do divino en plena natureza**

Podemos atopar certo simbolismo se nos fixamos nos xestos ou elementos

- ✓ A Virxe, aparece como protectora da humanidade
- ✓ A paisaxe e as rocas poden simbolizar a firmeza da relixión, das creenzas
- ✓ O anxo co xesto da man indícanos que debemos fixarnos na actitude de san Xoán para imitalo.
- ✓ Algúns interpretan a cova do fondo **é a parte íntima da natureza, a nai terra**; a nai-terra é o mesmo que a Virxe.
- ✓ A auga é a representación da pureza e do bautismo, os pétalos vermellos a crucifixión....

## Conclusión

Este obra é un **exemplo de perfección artística e a demostración do xenio de Leonardo para o que un cadro é froito dun intenso traballo intelectual** ( arte=ciencia) no que o **estudou todo: a luz, a atmosfera, a cor, os corpos, a posición, a botánica, o movemento...**

**O resultado é unha imaxe máis poética que real.**

**Todo isto é realismo? .....Si, pero idealizado**

OBRA Gioconda ou Mona Lisa. Señora

AUTOR: Leonardo

CRONOLOXÍA: 1503-1505

ESTILO: pintura renacentista do Cinquecento

UBICACIÓN: Museo do Louvre

TÉCNICA: óleo sobre madeira de álamo



**Este é un dos retratos máis famosos da historia da pintura.**

Tema

SEGUNDO Vasari, historiador florentino do XV, reproduce á Mona Lisa, Lisa Gerardini, esposa de Francesco Giocondo, rico burgués florentino que llelo encarga. Quizais encargado por ter dado a luz a un fillo.

*Segun Vasari o nacemento do seu terceiro fillo en 1502 e a adquisición dunha casa constituiron as circunstancias para o encargo do retrato.*



A súa identidade non está clara, xa é un enigma. A súa mirada (ubicua) e o seu sorriso enigmático (alegre, triste???) seguen a ser un misterio e fascinan a estudiosos e afeccionados. Hai quen a quere identificar, incluso, co propio Leonardo ou coa nai de Leonardo. Todo é un MISTERIO ARREDOR DA GIOCONDA.

É un cadro da súa **madurez artística**.

Como a representa?

É retrato

- ✓ de medio corpo,  $\frac{3}{4}$ , escorzo lateral
- ✓ sentada nunha cadeira de madeira,
- ✓ coas brazos dobrados
- ✓ a cabeza **ten un xiro** con respecto ó resto do corpo. O corpo está xirado cara a esquerda, a cabeza de fronte e a mirada de lado.
- ✓ A man dereita repousa sobre o pulso esquerdo e a man esquerda agárrase aos brazos da cadeira.
- ✓ As mans destacan polo seu modelad. Son un prodixio de modelado
- ✓ Está nunha probable **galería ou terraza** limitada por unha balaustrada e columnas das que so vemos parte das basas e dos fustes.



Vemos detalles en :

- Esta vestida con roupa escura, **plisada por diante e que no peito ten adornos feitos** con fios de ouro entrelazado.
- Vémoslle o pescozo e parte do peito.
- Sobre o ombreiro leva un manto que parece caer e as mangas mareladas fan moitos pregues.
- A melena solta é cuberta cun finísimo velo transparente.
- Non ten cellas nin pestanas ( debido a unha restauración)

Ao fondo, unha profunda e húmida paisaxe

A expresión da figura varía se vemos o lado dereito ou o lado esquerdo.

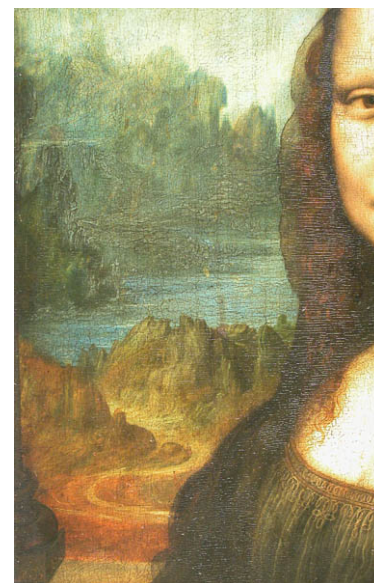
### Composición:

Típica composición **triangular moi calculada polo artista**. A cabeza como vértice

O asombroso é que nada parece **ríxido nin inmóvil**.

A paisaxe está vista desde un **punto de vista alto**, diferente ao punto de vista da figura, aínda que todo **está sabiamente integrado**.

**Na paisaxe, que é enigmática, hai un certo desequilibrio: o lado dereito non se corresponde co lado esquerdo**. Na parte esquerda a liña do horizonte está baixa, no lado dereito está alta e é cara onde entorna os ollos a figura, dando a sensación de que nos segue. Quizais esta paisaxe sexa obra do obradoiro, cousa habitual en Leonardo



Cores

En canto a cor destaca a **suavidade das cores (ocres, verdes)** vese que é **unha transición que vai desde o azul do ceo ata o marelo das mangas** pero vaino facendo colocando gran variedade de grises, marróns, ocres... As cores son moi diluídas.

## **Onde vemos a pegada de Leonardo??**

Emprega os seus recursos habituais de sfumato, perspectiva aérea ...e o resultado é:

- ✓ **Non hai nada permanente, todo cambia, todo se funde**. Isto é **o que Leonardo entende por beleza: ser e non ser, facer e desfacerse**.
- ✓ Leonardo crea **o prototipo de retrato renacentista** xa que se abandonan os rostros **serios e tímidos do Quattrocento**. A cara está pintada dun xeito moi delicado co sfumato e así unen cellas, nariz, boca e comisuras.....

*AGORA PODES POR AS CARACTERÍSTICA PROPIAS DE LEONARDO QUE TES NA OBRA ANTERIOR*

### Conclusión

A Gioconda **representa o concepto que Leonardo tiña de beleza perfecta** e está feito de tal xeito que é **precisamente o rostro o que domina o protagonismo do cadro e a onde se dirixe a mirada do espectador**.

Foi un cadro adquirido por Francisco I e permaneceu nas coleccións reais de Francia. Foi un cadro da etapa final de Leonardo, que sempre levou con el e transportou aos lugares a onde ía (Florenzia, Roma, Milán...) intentando rematalo.

Sufriu moitas restauracións e hai moitas copias.

--oOo--

## ARQUITECTURA. DONATO BRAMANTE

OBRA: Templete de San Pietro in Montorio

AUTOR: Donato Bramante

CRONOLOXÍA: 1502-1510

ESTILO: arquitectura renacentista do Cincuecento

UBICACIÓN. Roma



A obra a comentar é un dos exemplos máis coñecidos da arquitectura do Cinquecento.

Faise na Roma do XVI, unha cidade que vai ser transformada por artistas como Rafael, Miguel Anxo e Bramante. Está situado en un dos patios do convento franciscano de Roma que é o lugar da Academia de España en Roma

Biografía

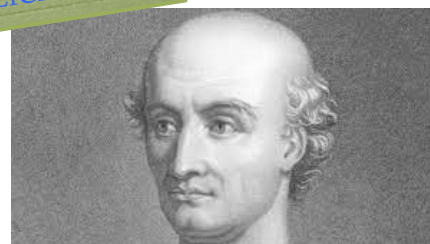
Donato Bramante (1444-1514) é un dos máis grandes arquitectos renacentistas. Natural de Urbino, como Rafael, trasladouse a Roma. Alí foi nomeado **inspector e enxeñeiro** de todas as obras papais (co Papa Xulio II).

Entre as obras que tivo que dirixir están:

- Ampliar o **Pazo** do Vaticano
- Construír un novo templo no Vaticano
- Proxectar as avenidas



Estar en Roma supuxo un contacto directo coa arquitectura antiga. A súa arquitectura **buscou a beleza da simplicidade arquitectónica**.



**Deulle a Roma o aspecto de cidade renacentista que ten.**

Polo tanto, pode ser considerado **como o arquitecto creador do clasicismo arquitectónico. Esta é a obra que queda en pé.**



Comentario

Este edificio é un templete. Foi un encargo dos RRCC, de Isabel e Fernando, no lugar onde martirizaron a San Pedro, cabeza abaixo.

Por que? Para celebrar o feito da conquista do reino de Granada en 1492. Polo tanto este é un **edificio conmemorativo e relixioso.**

Material

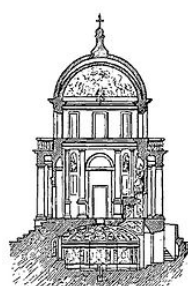


O material predominante con que se realiza o edificio é a pedra: o **mármore** (nas basas e capiteis) e o **granito** (nos fustes). É dicir materiais nobres que recordan á Antiguidade clásica

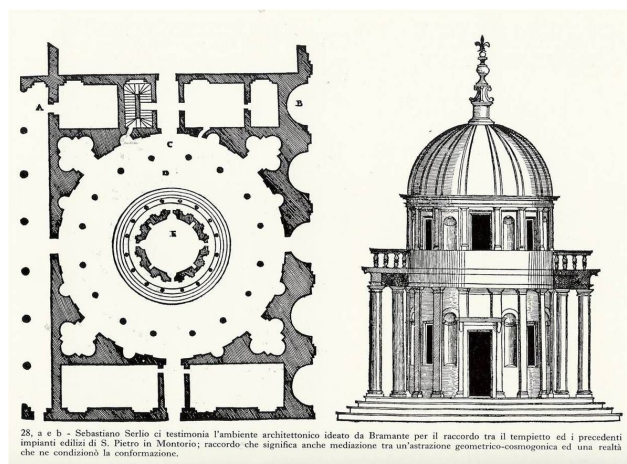
Planta *O máis importante.*

É un edificio de **plan central rematado en cúpula sobre tambor**. É de pequenas dimensións, polo que para ceremonias pequenas

- ✓ Está sobre basa de 10 metros de diámetro
- ✓ Diámetro da cella 4,5 metros
- ✓ Altura 10 metros



Estamos ante unha planta que nos contacta con templos romanos como o de Vesta en Roma ou os antigos tholoi gregos e tamén cos martirios paleocristiáns, subterráneos. Na parte inferior do edificio, na cripta, está a rocha onde foi martirizado S. Pedro



Na planta aparece deseñado un patio con columnas pero que non se chegou a facer

Exterior

Organízase en **dous pisos ou andares**

**a) Inferior: é un piso moi clásico**

- Conta cun **basamento** con unha escalinata (crepidoma)
- unha **columnata de 16 columnas** de **orde toscana**, austeras. **PERISTILO**.  
*Estas columnas son o módulo, a relación matemática de todo, por exemplo a altura da cella é equivalente ao radio do círculo que forman as 16 columnas.*
- Hai catro portas de acceso. A cuberta é adintelada con casetóns decorados con floróns
- Por riba o **entaboamento** que segue o modelo clásico **de arquitrabe con bandas, friso e cornixa**.
- No friso hai **triglifos e metopas** con relevos alusivos á vida de San Pedro como son instrumentos do seu martirio.



**b) Superior: é un piso máis renacentista, máis estreito**

- **algo novidoso que é a balaustrada** que dá un aspecto lixeiro á construción fronte á parte inferior máis robusta.
- Logo un tambor; con **ventás e nichos** con veneras (cunchas) de tradición romana. Esta alternancia de vans e nichos xera **dinamización ao muro**, e alixeirao
- Logo a cúpula que cobre a cella
- Remata o conxunto nunha lanterna e a esfera coa cruz



Por qué é renacemento clásico???

1. Bramante **elimina a decoración** dando **protagonismo aos elementos arquitectónicos**
2. Emprega o **plan central**
3. É un edificio **períptero e monóptero** inspirado nos tholoi gregos, formas abandonadas na Idade Media pero ás que se volve no Renacemento por consideralas máis harmoniosas e equilibradas.



Conclusión

Polo tanto:

- Bramante, influído **polas ideas neoplatónicas** que daquela dominaban, **cree que a Deus, como ser perfecto, lle corresponde a forma esférica. Por iso emprega a planta central que é mostra de perfección.**
- É salientable que a pesar do pequeno tamaño o resultado visual **sexa de monumentalidade**, grazas ás **relacións matemáticas, ás proporcións**, que buscan crear este efecto. Busca a perspectiva coa que o espectador contempla o edificio para dotalo desa monumentalidade

MOI IMPORTANTE

Bramante o que fixo foi **establecer un modelo de templo neoplatónico que servirá de inspiración para outros ENTRE ELES NADA MÁIS E NADA MENOS QUE San Pedro do Vaticano.**

En **San Pietro ensaiou** as proporcións, as formas, etc...que logo realizará nunha obra colosal que será San Pedro do Vaticano.

## RAFAEL SANZIO (URBINO 1483, ROMA 1520)



Nacido en Urbino, era fillo dun miniaturista o cal deixa pegada na súa pintura no gusto polo **detallismo** como no rico e **brillante colorido**

¿Cales son as características que definen a súa pintura? **ESE ( equilibrio, serenidade, elegancia)**



O máis salientable é a súa **capacidade de síntese**, o que lle permite assimilar as achegas de outros pintores como Leonardo ou M.A. **pero crea un estilo propio**. Traballou en Florencia onde pintou Madonnas (*As Madonnas* como *A Virxe da Pradeira*, *a bella Xardiñeira*, *A Virxe do Xilgaro*) e cando chega a Roma, chamado polo Papa Xulio II, entra en contacto co estilo monumental de M.A. Xulio II encárgalle pintar as Stanzias con obras como *a Escola de Atenas*. Tamén fará proxecto arquitectónico para o Vaticano



Morre en Roma en 1520 ós 37 anos

OBRA : Escola de Atenas

AUTOR: Rafael

CRONOLOXÍA: 1509-1511

ESTILO: pintura renacentista, etapa romana.  
Fresco

UBICACIÓN: Vaticano. Stanza da Signatura

DIMENSIÓN: 7,72 metros de base



A obra a comentar é unha obra mestra do Cinquecento.

Técnica: É un fresco

Tema: Rafael decora as Stanzias Vaticanas. Fóra recomendado por Bramante. Na *Estancia da Sinatura* (onde os papas asinaban documentos) hai diversas representacións. O tema delas é **a fusión do saber antigo e do cristianismo**.



Hai **catro escenas** que se corresponden con catro medallóns con alegorías: **a Escola de Atenas correspóndese co medallón da Filosofía**.

*Hai catro representacións alegóricas:*

*Poesía, Teoloxía, Xustiza, Filosofía en medallóns*



A cada medallón lle corresponde unha escena na parede: a disputa do sacramento, O incendio do Borgo, O trunfo da Eucaristía, A Escola de Atenas...

A Escola de Atenas é o Templo da Sabedoría, representa unha alegoría da aprendizaxe ó longo dos séculos: homes pensando, discutindo, calculando...



Como están?

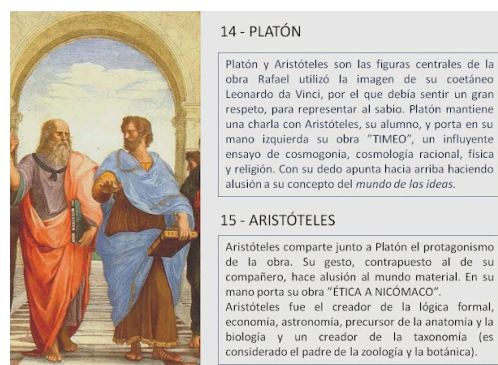
A escena desenvólvese **dentro nun edificio** con formas grandiosas decorado con columnas, estatuas.. e co que se crea un ambiente **MONUMENTAL**. Para representar a arquitectura, Rafael inspírase nun proxecto de Bramante para a basílica de san Pedro do Vaticano. Aquí están representados **os maiores pensadores e filósofos da antigüidade (Platón, Aristóteles, Eratóstenes, Dióxenes...)**, pero con rostros da época de Rafael (un pasado e presente).

Mensaxe: edificio monumental para sabiduría monumental. **A dignidade da edificación é similar a dos personaxes** que hai dentro dela.

Composición

Hai unha **equilibrada disposición** das figuras:

- Hai dúas figuras centrais: **Platón e Aristóteles** que discuten sobre ideas filosóficas. Platón ten a man alzada ao ceo e sinala ao mundo das Ideas; Aristóteles cun xesto empirista amosa a palma da man cara o chan, cara o mundo terrenal. Platón co rostro de Leonardo porta o Timeo; Aristóteles porta a Ética e o seu rostro é dun amigo.
- **Rafael enche o resto da escena con outros pensadores gregos e non gregos** de todas as épocas: Heráclito, sentado escribindo nun bloque, Dióxenes, calvo e con túnica azul, lendo un papel, Euclides co compás, Epicuro, Ptolomeo, tamén Hipatia...
- A escalinata divide o pensamento entre o especulativo ao lado esquerdo do experimenta.



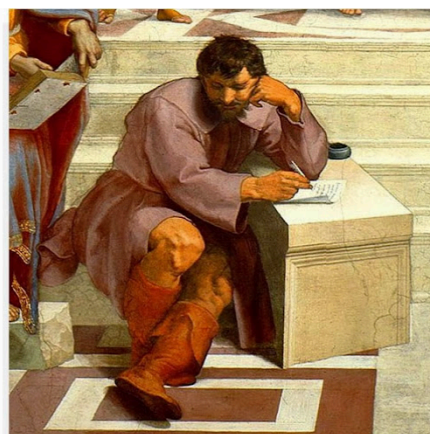


- Estamos nun edificio monumental, bramantino, no que sorprende fórmulas romanas (casetóns) no ambiente grego



16 - DIÓGENES

Diógenes aparece tumbado sobre los escalones, en un gesto muy representativo de su sobriedad. Perteneciente a la escuela cínica se regía por los principios de autonomía y desprecio de los usos de la sociedad. Para Diógenes la propiedad carecía de valor y se dice que enseñaba que el robo era admisible ya que "todas las cosas son propiedad del sabio".



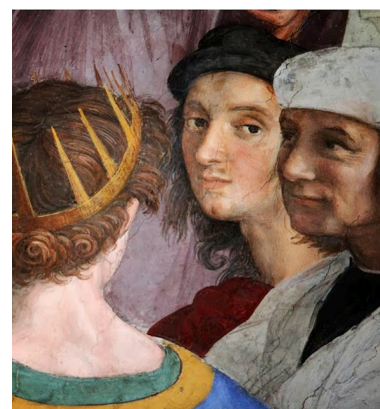
13 - HERÁCLITO

El pintor Miguel Ángel, compañero de Rafael en las tareas de decoración de las paredes del Vaticano, encarna al filósofo Heráclito. Esta figura no incluida en el boceto original fue añadida por Rafael como señal de respeto al artista. La figura vestida con los atuendos habituales de Miguel Ángel, se encuentra apoyada sobre un gran bloque de mármol en el primer plano de la obra.



### LOS PERSONAJES

1.- ZENÓN DE ELEA	7.- ALEJANDRO MAGNO	13.- HERÁCLITO	20.- CLAUDIO PTOLOMEO
2.- EPICURO	8.- ANTISTENES	14.- PLATÓN	21.- APELES COMO RAFAEL
3.- FEDERICO II GONZAGA	9.- HIPATIA	16.- DIÓGENES DE SINOPE	22.- PROTÓGENES
4.- ANAXIMANDRO	10.- ESQUINES O JENOFONTE	17.- PLOTINO	23.- HOMERO
5.- AVERROES	11.- PARMÉNIDES	18.- EUCLIDES	24.- TELANGE
6.- PITÁGORAS Y TELANGE	12.- SÓCRATES	19.- ESTRABÓN O ZOROASTRO	25.- APOLO 26.- ATENEA



21.- APELES COMO RAFAEL

El griego Apelles representado como Rafael desaprovechó la oportunidad de darse en su obra, apareciendo como uno de los personajes que miran directamente al espectador, junto a Hipatia y algún otro personaje.

21.- PROTÓGENES COMO EL SODOMA

Protógenes, pintor griego, rival y contemporáneo de Apelles representado como "El Sodoma" (perjuro) que fue un pintor italiano ubicado entre el Renacimiento pleno y el Manierismo. Su apodo, según Vasari, se debía a su manifiesta homosexualidad de la cual se declaraba orgulloso.



25.- APOLO



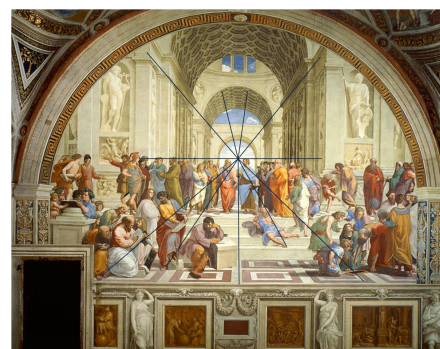
26.- ATENEA

En los laterales del pórtico se representan dos estatuas: Apolo, dios de la luz, la armonía y el arte, y Atenea, diosa de la sabiduría.

- Heráclito 13 ten o rostro de Miguel Anxo
- Estrabón 19 (ou Zoroastro) ten o rostro do seu amigo Baltasar de Castiglione
- Euclides 18 ten o rostro de Bramante
- Apeles 21 é o propio Rafael e o único que mira ao espectador

## Perspectiva

A escena está construída mediante **perspectiva matemática(científica)**. Hai un punto de fuga central situado entre as dúas cabezas de Platón e Aristóteles e a clave do arco do fondo. **Cada elemento adquire un tamaño segundo onde se atope**, decrecendo coa distancia. **Esta obra é unha obra mestra da perspectiva.** Podemos falar dunha **organización xeométrica da escena de xeito ortogonal a través de liñas que se cortan deste xeito e así se ubican os distintos personaxes e elementos, como lemos no texto.**



*Lectura: A cada lado distribúense de xeito simétrico e compensado os grupos dos filósofos da Antigüidade, nunha disposición que impulsa a vista cara ó centro. Hai liñas horizontais que cortan a vertical : a que percorre as cabeza do grupo superior dispostas en isocefalia e as que veñen dadas polos dous niveis do chan, polo lintel sobre o arco e a base da cúpula. **A trama de liñas crea toda unha estrutura ortogonal**, unha xeometría tan querida polos artistas renacentistas porque organiza o mundo en formas regulares e harmónicas. Moito hai de Leonardo nesta estrutura.*

## Cor

Hai debuxo e co **debuxo, a luz e a cor** condicionan o espazo xa que **coa lonxanía as cores azulean** e os contornos fanse menos precisos (perspectiva aérea, sfumato...tamén vemos moito de Leonardo aquí). A cor esta **manexada con destreza** e ten carácter real con predominio **das cores cálidas e ben harmonizadas**

**Por exemplo vemos o vermello de Platón que se contrapón co azul de Aristóteles. En xeral os cálidos (vermello, laranzas...) están distribuídos de xeito harmónico e mesturados cos azuis.**

Por que é artista de síntese?

O artista inspírase

- ✓ En Leonardo para a perspectiva
- ✓ En MA (volumen, escorzos) para os personaxes (tiñan ben cerca na Capela Sixtina). Son personaxes monumentais, escultóricos e con músculos marcados. Aquí prefire a forza de Miguel Anxo que a suavidade e dozura de Leonardo

pero a composición das figuras é propia de Rafael.

## Conclusión

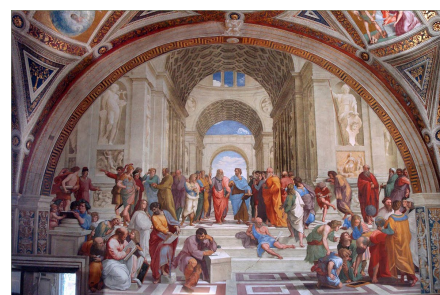
Grazas á **variedade de posturas e actitudes e a interconexións** entre os diferentes personaxes a escena está **chea de vida e non resulta monótona**. Estamos ante unha obra de madurez de Rafael, do clasicismo renacentista: CO EQUILIBRIO, SERENIDADE E ELEGANCIA (ESE) propios de Rafael

*Lectura: Los rostros son individualizados pero serenos, bellos en su senectud y muy clásicos. Los gestos son variados,, el color armónico y el dibujo y la anatomía perfecta. El canon para las figuras es también el clásico en sus proporciones. Es el culmen del clasicismo*

## PERO, MOI IMPORTANTE

**Tamén se aprecia** a existencia de cambios: algunhas figuras están en posturas poucos equilibradas (Dioxénes) o que fai que a obra comence a **aloxarse do equilibrio renacentista**.

Detéctase xa nestas estancias unha nova linguaxes (desequilibrio) que abre novos camiños á pintura: o manierismo



-----ooOoo-----

*(ler) **La escuela de Atenas** es una obra de la época romana. Aquí nos encontramos con el )Rafael más grande y más clásico. El Papa lo llama para que decore algunas estancias del Vaticano, exactamente son 4 y las 4 forman un conjunto jerarquizado de frescos en las paredes. Es un auténtico complejo mural el que forman estas cuatro estancias que son: El incendio, La asignatura, De Heliodoro y de Constantino. El fresco de la Escuela de Atenas está en la estancia de la signatura.*

*El conjunto está concebido con armonía, con una fuerte jerarquización de las figuras, con un clasicismo perfecto. Los amplísimos espacios abovedados son la escuela en sí. El marco arquitectónico es monumental y tiene el sentido de monumento a la sabiduría de los clásicos, monumento al clasicismo en sí y por lo tanto monumento a la humanidad. Refleja una planta centralizada ( entonces en arquitectura era la estructura más perfecta y más clásica). Es un templo imaginario y simbólico de la sabiduría. Los personajes que aparecen son científicos desde la Antigüedad hasta su época (aparece Platón. Aristóteles, etc) pero pintados con rostros contemporáneos e individualizados. Por ejemplo*



Platón está pintado con la cara de Leonardo ya bastante anciano. Aristóteles y Platón están en el centro y rodeados de otros filósofos. Rafael quería representar las dos tendencias filosóficas opuestas: método ideológico o método científico. Hay otros grupos rodeando a los maestros.

Rafael es el que mejor representa la perfección del Clasicismo en la pintura. Realmente no es original en sus temas pero él realiza **la síntesis creadora** que convierte todos sus cuadros en rafaelescos. Se dejó influir por Leonardo y Miguel Ángel pero no plagió a ninguno de los dos. **Esa síntesis creadora la realiza a través de un dibujo perfecto y un total dominio del color.** Sus colores son claros, esmaltados y delicados. Para cada tema presenta una gran variedad de recursos compositivos.

Noutras escenas como a do Incendio do Borgo que foi pintada polo obradoiro de Rafael aparece xa unha linguaxe manierista no que:

- ✓ As figuras están tensas
- ✓ A composición desequilíbrase
- ✓ Aumenta o dinamismo

